



ПОСТАНОВЛЕНИЕ

АДМИНИСТРАЦИИ ГОРОДА-КУРОРТА ЖЕЛЕЗНОВОДСКА СТАВРОПОЛЬСКОГО КРАЯ

г. Железноводск

№ _____

Об утверждении документации
по планировке территории

В соответствии с Градостроительным кодексом Российской Федерации, Земельным кодексом Российской Федерации, Федеральным законом от 06 октября 2003 г. № 131-ФЗ «Об общих принципах организации местного самоуправления в Российской Федерации», Уставом города-курорта Железноводска Ставропольского края, решением Совета города-курорта Железноводска Ставропольского края от 26 июня 2009 г. № 570 «О Положении о порядке организации и проведения публичных слушаний на территории города-курорта Железноводска», протоколом публичных слушаний по рассмотрению документации по планировке территории от 27 апреля 2023 г., заключением о результатах публичных слушаний по рассмотрению документации по планировке территории от 27 апреля 2023 г., рекомендациями публичных слушаний по рассмотрению документации по планировке территории от 27 апреля 2023 г.,

ПОСТАНОВЛЯЮ:

1. Утвердить документацию по планировке территории, в составе проекта межевания территории, расположенной по адресу: Российская Федерация, Ставропольский край, город Железноводск, район хутора Р.Люксембург, кадастровый номер 26:31:000000:53.
2. Опубликовать настоящее постановление в общественно-политическом еженедельнике «Железноводские ведомости» и разместить на официальном сайте Думы города-курорта Железноводска Ставропольского края и администрации города-курорта Железноводска Ставропольского края в сети Интернет.
3. Контроль за выполнением настоящего постановления возложить на первого заместителя главы администрации города-курорта Железноводска Ставропольского края Мягкого В.А.

4. Настоящее постановление вступает в силу со дня его официального опубликования.

Исполняющий обязанности
главы администрации
города-курорта Железноводска
Ставропольского края,
первый заместитель
главы администрации
города-курорта Железноводска
Ставропольского края

В.А.Мягкий



ПОСТАНОВЛЕНИЕ

АДМИНИСТРАЦИИ ГОРОДА-КУРОРТА ЖЕЛЕЗНОВОДСКА СТАВРОПОЛЬСКОГО КРАЯ

18 апреля 2023 г.

г. Железноводск

№ 275

О назначении публичных слушаний по рассмотрению документации по планировке территории

В соответствии с Градостроительным кодексом Российской Федерации, Земельным кодексом Российской Федерации, Федеральным законом от 06 октября 2003 г. № 131-ФЗ «Об общих принципах организации местного самоуправления в Российской Федерации», Уставом города-курорта Железноводска Ставропольского края, Положением о порядке организации и проведения публичных слушаний, общественных обсуждений по вопросам градостроительной деятельности на территории города-курорта Железноводска Ставропольского края, утвержденным решением Думы города-курорта Железноводска Ставропольского края от 28 сентября 2018 г. № 219-V, постановлением администрации города-курорта Железноводска Ставропольского края от 16 сентября 2022 г. № 750 «О подготовке документации по планировке территории», рассмотрев заявление управления имущественных отношений администрации города-курорта Железноводска Ставропольского края от 28 марта 2023 г. № 23/901,

ПОСТАНОВЛЯЮ:

1. Назначить 27 апреля 2023 года в 15:00 в зале заседаний администрации города-курорта Железноводска Ставропольского края публичные слушания по рассмотрению документации по планировке территории в составе проекта межевания территории, расположенной по адресу: Российская Федерация, Ставропольский край, город Железноводск, район хутора Р.Люксембург, кадастровый номер 26:31:000000:53

2. Публичные слушания провести комиссии по организации и проведению публичных слушаний, общественных обсуждений по вопросам градостроительной деятельности города-курорта Железноводска Ставропольского края в составе, утвержденном постановлением администрации города-курорта Железноводска Ставропольского края от 12 февраля 2019 г. № 104

2

«О создании комиссии по организации и проведению публичных слушаний, общественных обсуждений по вопросам градостроительной деятельности города-курорта Железноводска Ставропольского края» (далее - Комиссия).

3. Установить, что предложения и замечания по документации по планировке территории вносятся в течение трех дней со дня официального опубликования настоящего постановления в общественно-политическом еженедельнике «Железноводские ведомости» в Комиссию по адресу: Ставропольский край, город Железноводск, улица Ленина, 102 (управление архитектуры и градостроительства администрации города-курорта Железноводска Ставропольского края), или по электронному адресу archmin@adm-zheleznovodsk.ru.

Указанное предложение должно содержать фамилию, имя, отчество заинтересованного лица, адрес его места жительства, контактный телефон (при наличии), а также личную подпись и дату внесения предложений.

Предложения, поступившие по истечении указанного срока, не рассматриваются.

4. Опубликовать настоящее постановление в общественно-политическом еженедельнике «Железноводские ведомости» и разместить на официальном сайте Думы города-курорта Железноводска Ставропольского края и администрации города-курорта Железноводска Ставропольского края в сети Интернет.

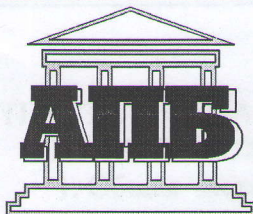
5. Контроль за выполнением настоящего постановления возложить на первого заместителя главы администрации города-курорта Железноводска Ставропольского края Мягкого В.А.

6. Настоящее постановление вступает в силу со дня его официального опубликования.

Глава города-курорта
Железноводска
Ставропольского края



Е.Е.Бакулин



МУП «ЖЕЛЕЗНОВОДСКОЕ АРХПРОЕКТБЮРО»

357401, Россия, Ставропольский край, г. Железноводск, ул. Ленина, 102. Тел. 4-65-35
р/с 40702810804000000132 Филиал №4 ПАО КБ "Центр-Инвест" г. Ставрополь БИК 040702734
к/сч. №3010181040000000734 ИНН поставщика 2627011284

УТВЕРЖДЕН
Постановлением

(наименование документа об утверждении, включая наименования

администрации

органов государственной власти или органов местного

города-курорта Железноводска

самоуправления, принявших решение об утверждении проекта

Ставропольского края

или подписавших соглашение о перераспределении земельных участков)

от 30.06.2023г. № 535

ПРОЕКТ МЕЖЕВАНИЯ ТЕРРИТОРИИ

расположенной по адресу: Российская Федерация, Ставропольский край,
город Железноводск, район хутора Р. Люксембург,
кадастровый номер 26:31:000000:53

60-К/2023-ПМТ

Заказчик: Управление имущественных отношений администрации
города-курорта Железноводска Ставропольского края

Исполнитель: МУП «Железноводское архпроектбюро»

И. о. директора МУП «Железноводское
архпроектбюро»

Кадастровый инженер



С. С. Чуркин

А. А. Переходенко

г. Железноводск, 2023 г.

ОГЛАВЛЕНИЕ

ТЕКСТОВАЯ ЧАСТЬ (ПОЯСНИТЕЛЬНАЯ ЗАПИСКА)	3
ОБЩИЕ ПОЛОЖЕНИЯ	4
1. Общая часть	4
2. Исходные данные	4
3. Цели и задачи проекта межевания территории	5
4. Состав проекта межевания территории	6
5. Анализ территории проектирования на предмет сформированных земельных участков, прошедших государственной кадастровый учет.....	6
6. Опорно-межевая сеть на территории проектирования.....	6
7. Рекомендации по порядку установления границ на местности	7
ОСНОВНАЯ ЧАСТЬ ПРОЕКТА МЕЖЕВАНИЯ ТЕРРИТОРИИ.....	7
1. Общая характеристика территории	7
2. Проектное решение территории межевания и сведения о площади образуемых земельных участков, в том числе возможные способы их образования	9
3. Перечень и сведения о площади образуемых земельных участках, которые будут отнесены к территориям общего пользования или имуществу общего пользования, в том числе в отношении которых предполагаются резервирование и (или) изъятие для государственных и (или) муниципальных нужд.....	9
4. Сведения о границах территории, в отношении которой утвержден проект планировки и межевания территории	11
6. Планируемый для установления вид разрешенного использования образуемых земельных участков в соответствии с назначением территории.....	11
7. Зоны с особыми условиями использования территории.....	13
ГРАФИЧЕСКАЯ ЧАСТЬ	15

ТЕКСТОВАЯ ЧАСТЬ (ПОЯСНИТЕЛЬНАЯ ЗАПИСКА)

					60-К/2023-ПМТ	3
Изм	Лист	№ документа	Подпись	Дата		

ОБЩИЕ ПОЛОЖЕНИЯ

1. Общая часть

Проект межевания территории разработан на основании Постановления администрации города-курорта Железноводска Ставропольского края «О подготовке документации по планировке территории» № 750 от 16 сентября 2022 г.

Проект межевания территории земельного участка, расположенного по адресу: Ставропольский край, г. Железноводск, район х. Р. Люксембург, земельный участок с кадастровым номером 26:31:000000:53, разработан в виде отдельного документа в соответствии с градостроительными регламентами, техническими регламентами, в том числе устанавливающими требования по обеспечению пожарной безопасности с целью образования земельных участков из земельного участка муниципальной собственности и подготовлен в соответствии с действующим законодательством в сфере градостроительства и архитектуры и нормативно-правовыми актами, методическими указаниями, принятыми в рамках действующего законодательства.

Подготовка проекта межевания территории осуществляется для определения местоположения границ образуемых земельных участков.

Местоположение границ земельных участков определено в соответствии с требованиями Земельного кодекса Российской Федерации от 25.10.2001 г. № 136-ФЗ, статья 11.2 «Образование земельных участков», статья 11.9 «Требования к образуемым и измененным земельным участкам», статья 39.20 «Особенности предоставления земельного участка, находящегося в государственной собственности или муниципальной собственности, на котором расположены здания, сооружения», и Правилами землепользования и застройки города-курорта Железноводска Ставропольского края, утвержденными решением Думы города-курорта Железноводска Ставропольского края № 182-V от 27.04.2018 г., опубликованными в Общественно-политическом еженедельнике "Железноводские ведомости" от 02.05.2018 г. № 18 (954).

2. Исходные данные

Для разработки проекта межевания использовалась следующая нормативно правовая документация:

- Федеральный закон от 29.12.2004 г. № 191-ФЗ (с изменениями и дополнениями) "О введении в действие Градостроительного кодекса Российской Федерации";
- "Градостроительный кодекс Российской Федерации" от 29.12.2004 г. № 190-ФЗ (с изменениями и дополнениями);
- Федеральный закон от 24.07.2007 г. № 221-ФЗ "О государственном кадастре недвижимости" (с изменениями и дополнениями);
- Федеральный закон от 13.07.2015 г. № 218-ФЗ "О государственной регистрации недвижимости" (с изменениями и дополнениями);
- "Земельный кодекс Российской Федерации" от 25.10.2001 г. № 136-ФЗ (с изменениями и дополнениями);
- Свод правил СП 42.13330.2011 "СНиП 2.07.01—89*. Градостроительство. Планировка и застройка городских и сельских поселений" (актуализированная редакция);
- Правила землепользования и застройки города-курорта Железноводска Ставропольского края, утвержденными решением Думы города-курорта Железноводска Ставропольского края № 182-V от 27.04.2018 г., опубликованные в Общественно-политическом еженедельнике "Железноводские ведомости" от 02.05.2018 г. № 18 (954);
- Приказ "Об утверждении требований к точности и методам определения координат характерных точек границ земельного участка, требований к точности и методам определения координат характерных точек контура здания, сооружения или объекта

					60-К/2023-ПМТ	4
Изм	Лист	№ документа	Подпись	Дата		

незавершенного строительства на земельном участке, а также требований к определению площади здания, сооружения, помещения, машино-места от 23.10.2020 г. № П/0393.

Для подготовки проекта межевания были использованы сведения Единого государственного реестра недвижимости:

- Кадастровый план территории квартала 26:31:020238 от 26.01.2021 г. № КУВИ-002/2021-4519867;
- Кадастровый план территории квартала 26:31:000000 от 12.01.2021 г. № КУВИ-001/2021-856026;
- Выписка из Единого государственного реестра недвижимости об объекте недвижимости от 27.01.2022 г. № 99/2022/445916979;
- Выписка из Единого государственного реестра недвижимости об объекте недвижимости от 23.02.2023 г. № 99/2023/520044726.

Проект межевания выполнен на основе геодезической съемки территории части кадастрового квартала, в масштабе 1:500, в системе координат МСК-26 от СК-95 (зона 1), в Балтийской системе высот в марте 2022 года.

Одним из основных нормативно-правовых документов для принятия решений по составлению проекта межевания территории являются Правила землепользования и застройки, принятые в соответствии с Градостроительным кодексом Российской Федерации, Федеральным законом "Об общих принципах организации местного самоуправления в Российской Федерации", Земельным кодексом Российской Федерации и иными законами и нормативными правовыми актами Российской Федерации.

3. Цели и задачи проекта межевания территории

Подготовка проекта межевания осуществлена применительно к застроенным и подлежащим застройке территориям, расположенным в границах элементов планировочной структуры.

Подготовка проектов межевания застроенных территорий осуществляется в целях установления границ застроенных земельных участков и границ незастроенных земельных участков. Подготовка проектов межевания подлежащих застройке территорий осуществляется в целях установления границ незастроенных земельных участков, планируемых для предоставления физическим и юридическим лицам для строительства, а также границ земельных участков, предназначенных для размещения объектов капитального строительства федерального, регионального или местного значения.

Цель и назначение работ по подготовке проекта межевания территории:

- обеспечение устойчивого развития территорий и выделения элементов планировочной структуры,
- обеспечение соблюдения требований к образуемому земельному участку под индивидуальную жилую застройку;
- обоснование и законодательное оформление границ территорий общего пользования;
- определение в соответствии с утвержденными нормативами градостроительного проектирования размеров и границ участков зеленых насаждений, схем организации улично-дорожной сети, что позволит органу местного самоуправления оперативно принимать решения по развитию территории, основанные на результатах объективного анализа существующей ситуации.

Данный проект межевания выполнен с целью:

- определения местоположения границ образуемых земельных участков под индивидуальную жилую застройку;
- определения местоположения границ образуемого земельного участка (территории) общего пользования под автодорогу;

					60-К/2023-ПМТ	5
Изм	Лист	№ документа	Подпись	Дата		

- определения местоположения границ смежного земельного участка с кадастровым номером 26:31:020238:7, под размещение жилого дома с приусадебным земельным участком;

- определения местоположения границ образуемого земельного участка для комплексного освоения в целях жилищного строительства.

Задачи:

- определение границ формируемых земельных участков из земельного участка с кадастровым номером 26:31:000000:53 и земельных участков предоставленных гражданам;

- соблюдение общественных, частных интересов и прав, затрагиваемых при формировании границ земельных участков;

- обеспечение публичности и открытости градостроительных решений.

4. Состав проекта межевания территории

Проект состоит из основной части и материалов по ее обоснованию. Материалы по обоснованию и основные положения проекта межевания включают в себя как графические, так и текстовые материалы.

Размеры земельных участков в границах застроенных территорий устанавливаются с учетом фактического землепользования и градостроительных нормативов и правил, действовавших в период застройки указанных территорий.

Проект межевания территории включает в себя чертежи межевания территории, на которых отображаются:

- границы исходных земельных участков на кадастровом плане территории, их кадастровые номера, с отображением существующих объектов капитального строительства;

- границы образуемых земельных участков на кадастровом плане территории, их условные номера;

- красные линии, утвержденные в составе проекта межевания территории;

- линии отступа от красных линий в целях определения места допустимого размещения зданий, строений, сооружений;

- границы территорий объектов культурного наследия (при наличии таких объектов в границах территории межевания);

- границы зон действия публичных сервитутов (при наличии таких зон в границах территории межевания);

- границы зон с особыми условиями использования территорий.

5. Анализ территории проектирования на предмет сформированных земельных участков, прошедших государственный кадастровый учет

Территория, рассматриваемая проектом межевания, расположена в границах кадастрового квартала 26:31:020238. Земли вокруг образуемых земельных участков находятся в муниципальной собственности. Правом распоряжения такими землями обладают органы местного самоуправления города-курорта Железноводска Ставропольского края. Также в территорию проекта межевания входит земельный участок с кадастровым номером 26:31:020238:7, площадью 1883 кв. метра, расположенный по адресу: Ставропольский край, г. Железноводск, х. Р. Люксембург, дом 10, право собственности на который зарегистрировано в ЕГРН. Границы данного земельного участка не установлены в соответствие с требованиями земельного законодательства.

6. Опорно-межевая сеть на территории проектирования

На территории проектирования существует установленная система геодезической

					60-К/2023-ПМТ	6
Изм	Лист	№ документа	Подпись	Дата		

сети для определения координат точек земной поверхности с использованием спутниковых систем. Система координат – МСК-26 от СК-95. Проект межевания выполнен в системе координат, установленной на территории проектирования. Действующая система геодезической сети удовлетворяет требованиям Приложения 2 к Приказу Минэкономразвития РФ "Об утверждении требований к точности и методам определения координат характерных точек границ земельного участка, требований к точности и методам определения координат характерных точек контура здания, сооружения или объекта незавершенного строительства на земельном участке, а также требований к определению площади здания, сооружения, помещения, машино-места от 23.10.2020 г. № П/0393.

7. Рекомендации по порядку установления границ на местности

Установление границ земельных участков на местности следует выполнять в соответствии с требованиями федерального законодательства, а также инструкции по проведению межевания. Вынос межевых знаков на местность необходимо выполнять в комплексе землеустроительных работ с обеспечением мер по уведомлению заинтересованных лиц и согласованию с ними границ.

ОСНОВНАЯ ЧАСТЬ ПРОЕКТА МЕЖЕВАНИЯ ТЕРРИТОРИИ

1. Общая характеристика территории

В соответствии с Правилами землепользования и застройки, рассматриваемый земельный участок расположен в зоне Ж-1 - Зона малоэтажной индивидуальной жилой застройки. Вид разрешенного использования образуемых земельных участков соответствует основному виду разрешенного использования, предусмотренному в данной территориальной зоне, а именно:

Код	Основной вид разрешенного использования	Описание
2.1	Для индивидуального жилищного строительства	- размещение индивидуального жилого дома (дом, пригодный для постоянного проживания, высотой не выше трех надземных этажей); - выращивание плодовых, ягодных, овощных, бахчевых или иных декоративных или сельскохозяйственных культур; - размещение индивидуальных гаражей и подсобных сооружений
12.0	Земельные участки (территории) общего пользования	Размещение объектов улично-дорожной сети, автомобильных дорог и пешеходных тротуаров в границах населенных пунктов, пешеходных переходов, набережных, береговых полос водных объектов общего пользования, скверов, бульваров, площадей, проездов, малых архитектурных форм благоустройства

Предельные (минимальные и (или) максимальные) размеры земельных участков и предельные параметры разрешенного строительства, реконструкции объектов капитального строительства приведены в Таблице 1.

Таблица 1

Параметры использования земельных участков и объектов капитального строительства		
Показатель	Предельные параметры	Примечание
Предельные (минимальные и (или) максимальные) размеры земельных участков, в том числе их площадь *	Линейные размеры не подлежат установлению	В качестве минимальной устанавливается площадь, соответствующая минимальным нормативным показателям, предусмотренным местными нормативами градостроительного проектирования, нормативами градостроительного проектирования Ставропольского края, нормативными правовыми актами и иными требованиями действующего законодательства к размерам земельных участков.
	Предельные минимальные и максимальные размеры	При разделе – 200 м ²

					60-К/2023-ПМТ	7
Изм	Лист	№ документа	Подпись	Дата		

градостроительный регламент, предусматривается осуществление деятельности по комплексному и устойчивому развитию, то для рассматриваемой зоны применяются расчетные показатели минимально допустимого уровня обеспеченности территории объектами коммунальной, транспортной, социальной инфраструктур и расчетные показатели максимально допустимого уровня территориальной доступности указанных объектов для населения в соответствии со ст. 38.33 ПЗЗ

*Максимальная площадь земельных участков определяется в соответствии с утвержденной документацией по планировке территории.

**Максимальный процент застройки в границах земельного участка определяется в соответствии с утвержденной документацией по планировке территории.

2. Проектное решение территории межевания и сведения о площади образуемых земельных участков, в том числе возможные способы их образования

Проектом межевания предусматривается образование четырех земельных участков путем перераспределения земельного участка с кадастровым номером 26:31:000000:53 и земель, находящихся в неразграниченной государственной или муниципальной собственности. Для решения поставленной задачи проектом межевания предусмотрен протокол образования земельных участков (Таблица 2).

Таблица 2

Сведения об образовании земельных участков путем перераспределения

п/п	Источник образования		Сведения о частях земельных участков (территориях) включаемых в состав образуемого земельного участка	
	Кадастровый номер земельного участка (учетный номер кадастрового квартала)	Площадь, кв. м	Обозначение	Площадь, кв. м
1	2	3	4	5
Обозначение земельного участка 26:31:0020238:3У1				
1.	26:31:000000:53	44151,00	:53/п1	700,25
Обозначение земельного участка 26:31:0020238:3У2				
2.	26:31:000000:53	44151,00	:53/п2	700,38
Обозначение земельного участка 26:31:0020238:3У3				
3.	26:31:000000:53	44151,00	:53/п4	3004,47
4.	26:31:020238	—	:Т/п2	0,07
Обозначение земельного участка 26:31:0020238:3У4				
5.	26:31:000000:53	44151,00	:53/п3	37861,03
6.	26:31:020238	—	:Т/п1	0,23

3. Перечень и сведения о площади образуемых земельных участках, которые будут отнесены к территориям общего пользования или имуществу общего пользования, в том числе в отношении которых предполагаются резервирование и (или) изъятие для государственных и (или) муниципальных нужд

В проекте межевания предусмотрено образование земельного участка с условным номером 26:31:020238:3У3, который отнесен к земельным участкам (территориям) общего пользования. Ведомость образуемого земельного участка приведена в Таблице 3.

Таблица 3

Ведомость образуемого земельного участка

№ п/п	Характеристика	Показатель
1.	Условный номер образуемого земельного участка	26:31:020238:3У3
2.	Местоположение	Российская Федерация, Ставропольский край, город Железноводск, район хутора Розы Люксембург
3.	Категория земель	Земли населенных пунктов
4.	Площадь, кв. м	3005

					60-К/2023-ПМТ	
Изм	Лист	№ документа	Подпись	Дата		9

4. Сведения о границах территории, в отношении которой утвержден проект планировки и межевания территории

Подготовка проекта межевания территории осуществлена применительно к территории расположенной в границах территориальной зоны Ж-1 - Зона малоэтажной индивидуальной жилой застройки, установленной в соответствии с ПЗиЗ города-курорта Железноводска Ставропольского края. Территория является частично застроенной. Сведения о территории, в отношении которой проведены работы по формированию земельного участка, приведены в Таблице 6.

Таблица 6

Сведения о характерных точках границ территории, в отношении которой утвержден проект межевания территории

Обозначение характерных точек границ	Координаты, м	
	X	Y
Внешняя граница		
1	370277.13	1404385.86
2	370037.96	1404753.01
3	370030.01	1404766.68
4	370051.01	1404724.60
5	369982.98	1404619.81
6	370162.21	1404342.82
1	370277.13	1404385.86
Внутренняя граница		
18	370201,93	1404464,31
11	370206,37	1404465,49
10	370205,39	1404469,07
17	370200,94	1404467,87
18	370201,93	1404464,31

Для территории, в границах которой предусмотрено образование земельных участков Проект планировки и (или) межевания территории ранее не разрабатывался и не утверждался.

6. Планируемый для установления вид разрешенного использования образуемых земельных участков в соответствии с назначением территории

Ведомость образуемых земельных участков приведена в Таблице 7.

Таблица 7

Характеристики образуемых земельных участков

№ п/п	Характеристика	Показатель
1	2	3
Условный номер образуемого земельного участка 26:31:020238:ЗУ1		
1.	Местоположение	Российская Федерация, Ставропольский край, город Железноводск, район хутора Розы Люксембург
2.	Категория земель	Земли населенных пунктов
3.	Площадь, кв. м	700
4.	Вид разрешенного использования в соответствии Приказом Федеральной службы государственной регистрации, кадастра и картографии от 10 ноября 2020 г. № П/0412 (основной)	2.1.1 Для индивидуального жилищного строительства
5.	Кадастровый номер объекта капитального строительства, расположенного в границах	26:31:020238:35

Федерации от 07 декабря 1996 года № 1425.

Образуемый земельный участок расположен в III зоне санитарной охраны города-курорта Железноводска.

В границах проектируемой территории отсутствуют:

- санитарно-защитные зоны;
- объекты культурного наследия федерального, регионального и местного значения, включенные в единый государственный реестр, либо выявленные объекты культурного наследия.

- особо охраняемые природные территории федерального, регионального и местного значения;

- водоохранные зоны;

- зоны с особыми условиями использования территории;

- территории, подверженные риску возникновения ЧС природного, техногенного характера.

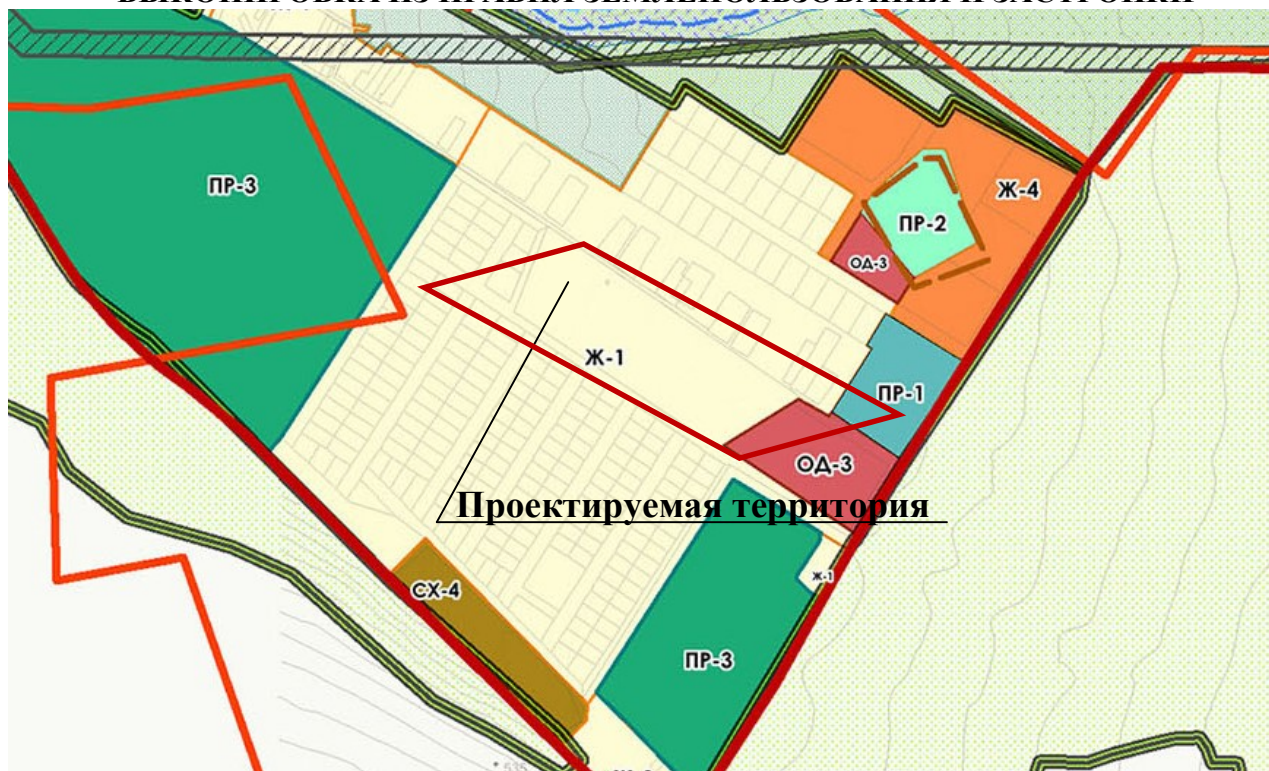
В соответствии с этим границы указанных территорий и зон на чертеже межевания территории не отображены. Границы указанных территорий в проекте не разрабатываются.

В границах проектируемой территории отсутствуют зоны с особыми условиями использования территории в соответствии со сведениями ЕГРН:

					60-К/2022-ПМТ	14
Изм	Лист	№ документа	Подпись	Дата		

ГРАФИЧЕСКАЯ ЧАСТЬ

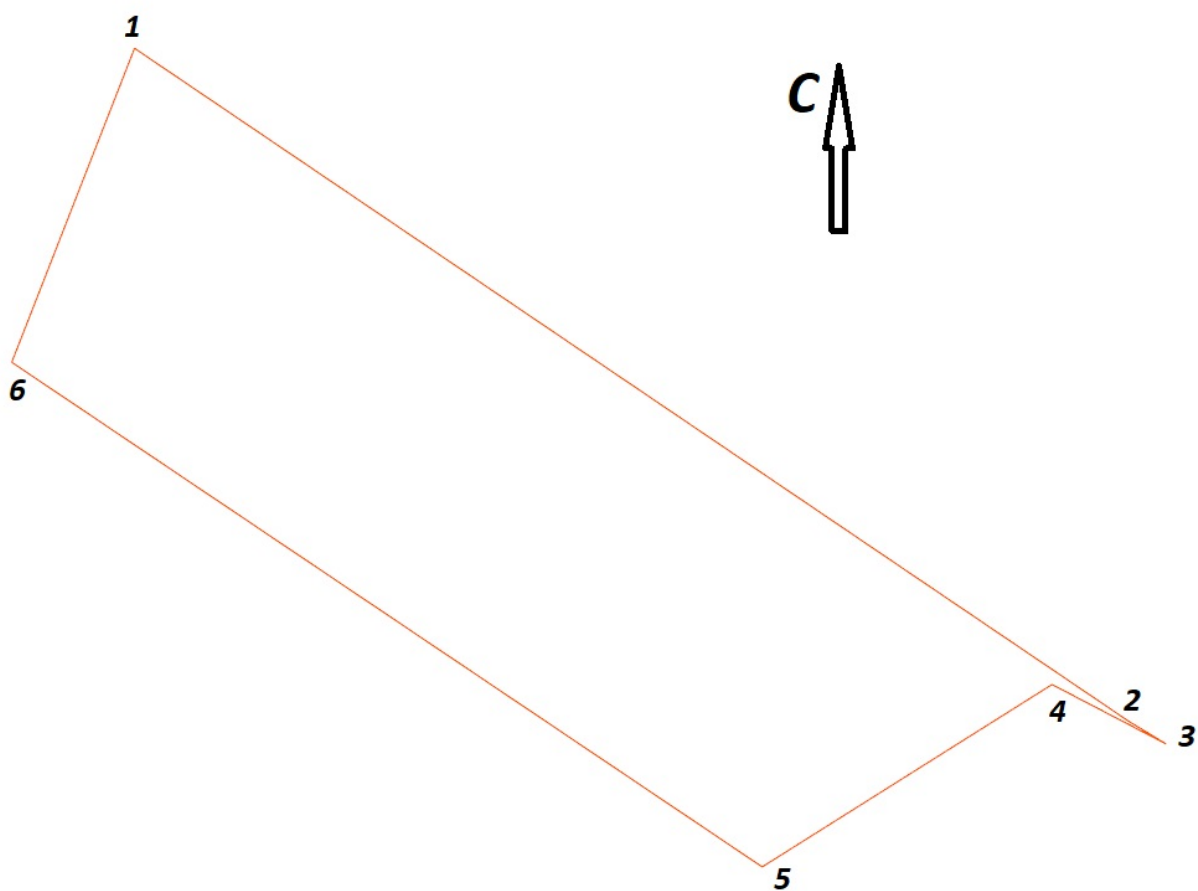
ВЫКОПИРОВКА ИЗ ПРАВИЛ ЗЕМЛЕПОЛЬЗОВАНИЯ И ЗАСТРОЙКИ

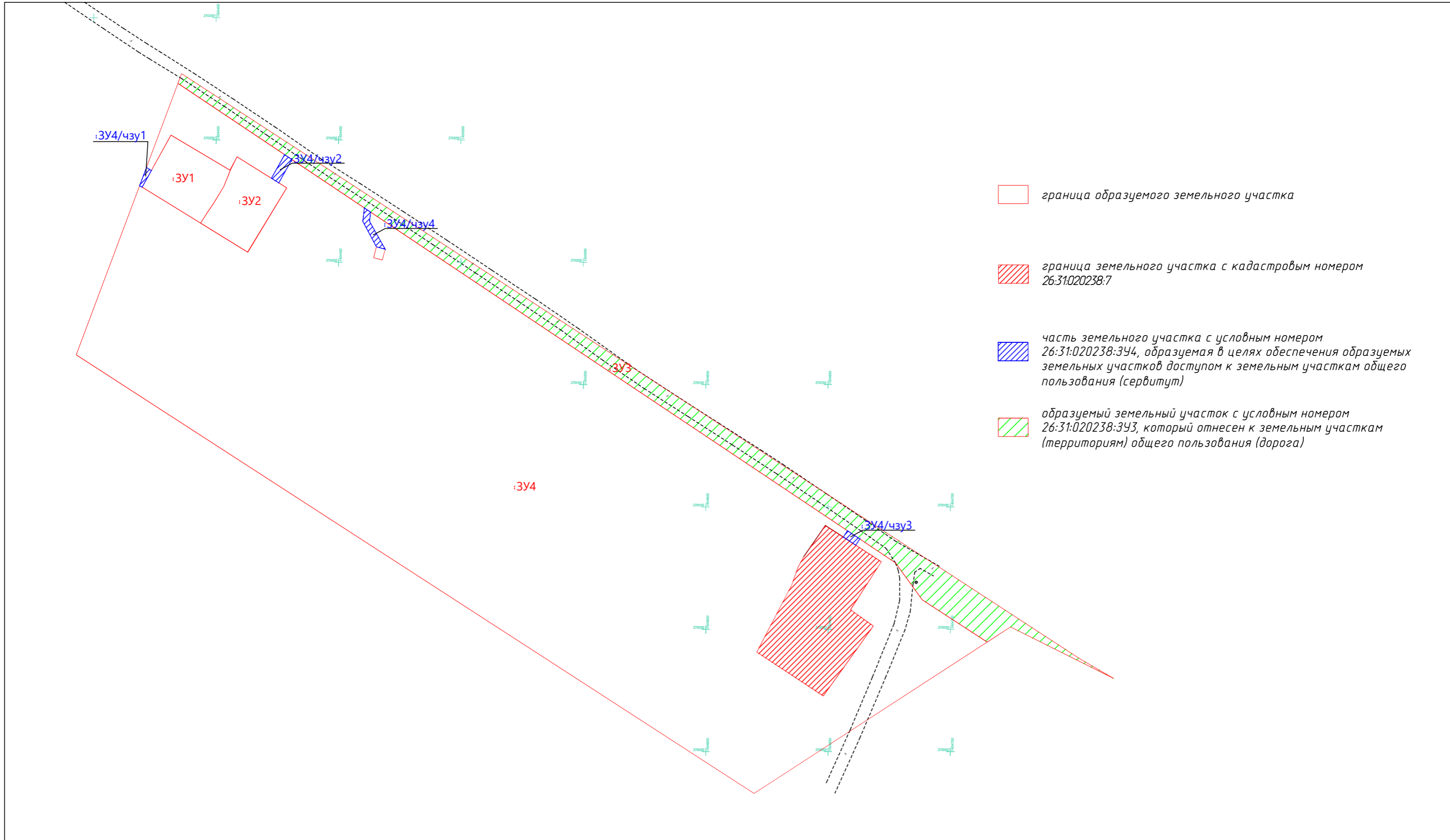


Карта зон с особыми условиями использования территории

Ж-1	малоэтажная индивидуальная жилая застройка
------------	--

**ЧЕРТЕЖ ТЕРРИТОРИИ, В ОТНОШЕНИИ КОТОРОЙ УТВЕРЖДЕН ПРОЕКТ
МЕЖЕВАНИЯ (Таблица 6)**





- граница образуемого земельного участка
- граница земельного участка с кадастровым номером 26:31:020238:7
- часть земельного участка с условным номером 26:31:020238:ЗУ4, образуемая в целях одеспечения образуемых земельных участков доступом к земельным участкам общего пользования (сервитут)
- образуемый земельный участок с условным номером 26:31:020238:ЗУ3, который отнесен к земельным участкам (территориям) общего пользования (дорога)

				60-К/2022-ПМТ			
				Российская Федерация, Ставропольский край, городской округ город-курорт Железноводск, пос. Иноземцево, жилой район Розы Люксембург			
	Ф.И.О.	Подпись	Дата	Чертеж межевания территории	Стадия	Лист	Листов
Геодезист	Кузьменко	<i>Ю.Кузьменко</i>	02.23		ПМТ	1	1
Кад.инжен.	Переходенко		02.23				
Директор	Чуркин		02.23				
				земельный участок с кадастровым номером 26:31:000000:53 Масштаб 1:1500			
				МУП "Железноводское архпроектбюро" г. Железноводск			