

Общественно-политический еженедельник

Железноводские

ВЕДОМОСТИ

Газета издается с 16 сентября 1999 года. E-mail: zhel.vedomosti@mail.ru

Дума города-курорта Железноводска Ставропольского края

РЕШЕНИЕ

г. Железноводск

№96-VI

16 августа 2022 г.

Об утверждении генерального плана городского округа города-курорта Железноводска Ставропольского края

В соответствии с Градостроительным кодексом Российской Федерации, Федеральным законом от 06 октября 2003 года № 131-ФЗ «Об общих принципах организации местного самоуправления в Российской Федерации», пунктом 4 части 4 статьи 27 Устава города-курорта Железноводска Ставропольского края, рассмотрев предложение главы города-курорта Железноводска Ставропольского края (распоряжение администрации города-курорта Железноводска Ставропольского края от 12 августа 2022 года № 155-р), Дума города-курорта Железноводска Ставропольского края

РЕШИЛА:

1. Утвердить прилагаемый генеральный план городского округа города-курорта Железноводска Ставропольского края (далее – Генеральный план) на период до 01 октября 2041 года.
2. Администрации города-курорта Железноводска Ставропольского края хранение подлинных текстовых и графических материалов Генерального плана, материалов по его обоснованию осуществлять в управлении архитектуры и градостроительства администрации города-курорта Железноводска Ставропольского края.
3. Признать утратившим силу решение Думы города-курорта Железноводска Ставропольского края от 24 октября 2013 года № 326-IV «Об утверждении генерального плана городского округа города-курорта Железноводска Ставропольского края».
4. Направить настоящее решение главе города-курорта Железноводска Ставропольского края Бакулину Е.Е. для подписания и опубликования (обнародования).
5. Опубликовать настоящее решение в общественно-политическом еженедельнике «Железноводские ведомости» и разместить на официальном сайте Думы города-курорта Железноводска Ставропольского края и администрации города-курорта Железноводска Ставропольского края в сети Интернет.
6. Контроль за исполнением настоящего решения возложить на постоянную комиссию Думы города-курорта Железноводска Ставропольского края по градостроительству, коммунальному хозяйству, экологии, землепользованию, муниципальной собственности (Кононов) и Администрацию города-курорта Железноводска Ставропольского края (Бакулин).
7. Настоящее решение вступает в силу после дня его официального опубликования.

А.А. РУДАКОВ, председатель Думы города-курорта Железноводска Ставропольского края

Е.Е. БАКУЛИН, глава города-курорта Железноводска Ставропольского края

УТВЕРЖДЕН

решением Думы города-курорта Железноводска Ставропольского края от 16 августа 2022 года № 96-VI

Генеральный план муниципального образования города-курорта Железноводска Ставропольского края

Положение о территориальном планировании

СОДЕРЖАНИЕ

ВВЕДЕНИЕ	3
ЦЕЛИ И ЗАДАЧИ ТЕРРИТОРИАЛЬНОГО ПЛАНИРОВАНИЯ ГОРОДА-КУРОРТА ЖЕЛЕЗНОВОДСКА	5
ГЛАВА I	7
ПАРАМЕТРЫ ФУНКЦИОНАЛЬНЫХ ЗОН, А ТАКЖЕ СВЕДЕНИЯ О ПЛАНИРУЕМЫХ ДЛЯ РАЗМЕЩЕНИЯ В НИХ ОБЪЕКТАХ ФЕДЕРАЛЬНОГО ЗНАЧЕНИЯ, ОБЪЕКТАХ РЕГИОНАЛЬНОГО ЗНАЧЕНИЯ, ОБЪЕКТАХ МЕСТНОГО ЗНАЧЕНИЯ, ЗА ИСКЛЮЧЕНИЕМ ЛИНЕЙНЫХ ОБЪЕКТОВ	
ГЛАВА II	13
ТЕХНИКО-ЭКОНОМИЧЕСКИЕ ПОКАЗАТЕЛИ ПРОЕКТА	
ГЛАВА III	16
СВЕДЕНИЯ О ВИДАХ, НАЗНАЧЕНИИ И НАИМЕНОВАНИЯХ ПЛАНИРУЕМЫХ ДЛЯ РАЗМЕЩЕНИЯ ОБЪЕКТОВ ФЕДЕРАЛЬНОГО И РЕГИОНАЛЬНОГО ЗНАЧЕНИЯ ГОРОДСКОГО ОКРУГА, ИХ ОСНОВНЫЕ ХАРАКТЕРИСТИКИ, МЕСТОПОЛОЖЕНИЕ, А ТАКЖЕ ХАРАКТЕРИСТИКИ ЗОН С ОСОБЫМИ УСЛОВИЯМИ ИСПОЛЬЗОВАНИЯ ТЕРРИТОРИЙ В СЛУЧАЕ, ЕСЛИ УСТАНОВЛЕНИЕ ТАКИХ ЗОН ТРЕБУЕТСЯ В СВЯЗИ С РАЗМЕЩЕНИЕМ ДАННЫХ ОБЪЕКТОВ	
ГЛАВА IV	24
СВЕДЕНИЯ О ВИДАХ, НАЗНАЧЕНИИ И НАИМЕНОВАНИЯХ ПЛАНИРУЕМЫХ ДЛЯ РАЗМЕЩЕНИЯ ОБЪЕКТОВ МЕСТНОГО ЗНАЧЕНИЯ ГОРОДСКОГО ОКРУГА, ИХ ОСНОВНЫЕ ХАРАКТЕРИСТИКИ, МЕСТОПОЛОЖЕНИЕ, А ТАКЖЕ ХАРАКТЕРИСТИКИ ЗОН С ОСОБЫМИ УСЛОВИЯМИ ИСПОЛЬЗОВАНИЯ ТЕРРИТОРИЙ В СЛУЧАЕ, ЕСЛИ УСТАНОВЛЕНИЕ ТАКИХ ЗОН ТРЕБУЕТСЯ В СВЯЗИ С РАЗМЕЩЕНИЕМ ДАННЫХ ОБЪЕКТОВ	

ВВЕДЕНИЕ

Генеральный план является документом территориального планирования, определяющий стратегию градостроительного развития муниципального образования города Железноводска Ставропольского края (далее – город Железноводск). Генеральный план является основным градостроительным документом, определяющим в интересах населения и государства условия формирования среды жизнедеятельности, направления и границы развития населенных пунктов округа, зонирование территории, развитие инженерной, транспортной и социальной инфраструктуры, градостроительные требования к сохранению объектов историко-культурного наследия и особо охраняемых природных территорий, экологическому и санитарному.

Генеральный план подготовлен для осуществления территориального планирования в границах города Железноводска, в том числе для установления функциональных зон, определения планируемого размещения объектов федерального, регионального и местного значения.

Генеральный план базируется на законодательных, нормативных, статистических, программных и прогнозных документах федерального, регионального и муниципального уровня. Изменения, вносимые в генеральный план, выполняются в соответствии с требованиями Градостроительного кодекса Российской Федерации, предъявляемыми для разработки современной градостроительной документации и действующими нормативными правовыми актами федеральных органов исполнительной власти, субъекта Российской Федерации, муниципальных правовых актов:

- Земельный кодекс Российской Федерации;
- Водный кодекс Российской Федерации;
- Федеральный закон от 14 марта 1995 г. № 33-ФЗ «Об особо охраняемых природных территориях»;
- Федеральный закон от 23 августа 1996 г. № 127-ФЗ «О науке и государственной научно-технической политике»;
- Федеральный закон от 10 января 2002 г. № 7-ФЗ «Об охране окружающей среды»;
- Федеральный закон от 25 июня 2002 г. № 73-ФЗ «Об объектах культурного наследия (памятниках истории и культуры) народов Российской Федерации»;
- Федеральный закон от 06 октября 2003 г. № 131-ФЗ «Об общих принципах организации местного самоуправления в Российской Федерации»;
- постановление Правительства Российской Федерации от 24 марта 2007 г. № 178 «Об утверждении Положения о согласовании проекта схемы территориального планирования двух и более субъектов Российской Федерации или проекта схемы территориального планирования субъекта Российской Федерации»;
- приказ Министерства регионального развития Российской Федерации от 26 мая 2011 г. № 244 «Об утверждении Методических рекомендаций по разработке проектов генеральных планов поселений и городских округов»;
- ГОСТ 7.32-2017 Межгосударственный стандарт «Система стандартов по информации, библиотечному и издательскому делу. Отчет о научно-исследовательской работе. Структура и правила оформления»;
- СП 42.133.30.2016 Свод правил. Градостроительство. Планировка и застройка городских и сельских поселений. Актуализированная редакция СНиП 2.07.01-89*;
- Закон Ставропольского края от 16 марта 2006 г. № 14-кз «Об объектах культурного наследия (памятниках истории и культуры) народов Российской Федерации в Ставропольском крае»;
- постановление Правительства Ставропольского края от 11 сентября 2008 г. № 143-п «О Порядке рассмотрения и подготовки заключений о согласовании (отказе в согласовании) проекта схемы территориального планирования двух и более субъектов Российской Федерации, проекта схемы территориального планирования субъекта Российской Федерации и проектов документов территориального планирования муниципальных образований Ставропольского края»;
- приказ министерства строительства, дорожного хозяйства и транспорта Ставропольского края от 25 июля 2017 г. № 295-о/д «Об утверждении Нормативов градостроительного проектирования Ставропольского края, часть VI. Территории жилой застройки при различных типах застройки. Производственные территории. Территории различного назначения» (далее – региональные нормативы градостроительного проектирования);
- решение Думы города-курорта Железноводска Ставропольского края от 29 сентября 2017 года № 120-V «Об утверждении Нормативов градостроительного проектирования городского округа города-курорта Железноводска Ставропольского края».

При разработке генерального плана также использовались документы территориального планирования Российской Федерации, Ставропольского края, бюджетного прогноза муниципального образования города Железноводска на период до 2025 года, муниципальных программ, инвестиционных программ субъектов естественных монополий, организаций коммунального комплекса, муниципальных правовых актов города Железноводска, иных главных распорядителей средств соответствующих бюджетов, предусматривающих создание объектов местного значения, а также сведений, содержащихся в информационном системе территориального планирования.

В соответствии с генеральным планом на территории города Железноводска осуществляется градостроительная деятельность, деятельность по развитию территории города Железноводска, территориальное планирование, в том числе для установления функциональных зон, определения планируемого размещения объектов различного назначения, градостроительное зонирование территории города Железноводска в целях определения территориальных зон и установления градостроительных регламентов.

В соответствии с генеральным планом органы государственной власти и органы местного самоуправления осуществляют деятельность по упорядочению градостроительных отношений посредством принятия законодательных и иных нормативных правовых актов.

ЦЕЛИ И ЗАДАЧИ ГЕНЕРАЛЬНОГО ПЛАНА ГОРОДА ЖЕЛЕЗНОВОДСКА

Основной целью данного генерального плана является определение местоположения границ населенных пунктов городского округа города-курорта Железноводска, приведение в соответствие с кадастровым делением границ функциональных зон, уточнение границ функциональных зон в соответствии с документами территориального планирования, с целью последующего внесения в информационную систему обеспечения градостроительной деятельности города Железноводска (UrbanGIS), определение потребности в основных объектах социальной инфраструктуры в соответствии с местными нормативами градостроительного проектирования.

Задачи генерального плана: определение местоположения границ населенных пунктов, входящих в состав городского округа города-курорта Железноводска; разработка предложений по функциональному зонированию и планировочной структуре города-курорта Железноводска; повышение эффективности использования территории. Подготовка предложений по развитию санаторно-курортного комплекса и туризма с учетом богатейшего природного потенциала территории;

уточнение границ функциональных зон в соответствии с документами территориального планирования; учет размещения объектов культурного наследия (памятников истории и культуры) в границах города Железноводска; учет рекомендаций комиссии по землепользованию и застройке города Железноводска (далее – комиссия) в части рассмотренных комиссией предложений по установлению функциональных зон на отдельных земельных участках, в соответствии с заключением комиссии; учет сведений о видах, назначении и наименованиях планируемых для размещения в пределах территории города Железноводска объектов федерального значения, объектов регионального значения, объектов местного значения, их основных характеристик, местоположения, характеристик зон с особыми условиями использования территорий в случае, если установление таких зон требуется в связи с размещением данных объектов; учет объектов местного значения, предлагаемых к созданию на территории города Железноводска.

ГЛАВА I ПАРАМЕТРЫ ФУНКЦИОНАЛЬНЫХ ЗОН, А ТАКЖЕ СВЕДЕНИЯ О ПЛАНИРУЕМЫХ ДЛЯ РАЗМЕЩЕНИЯ В НИХ ОБЪЕКТАХ ФЕДЕРАЛЬНОГО ЗНАЧЕНИЯ, ОБЪЕКТАХ РЕГИОНАЛЬНОГО ЗНАЧЕНИЯ, ОБЪЕКТАХ МЕСТНОГО ЗНАЧЕНИЯ, ЗА ИСКЛЮЧЕНИЕМ ЛИНЕЙНЫХ ОБЪЕКТОВ

В процессе комплексного анализа территории были выявлены территориальные ресурсы городского округа города-курорта Железноводска для градостроительного развития.

В качестве потенциальных для жилищного строительства площадок рассматривались территории, благоприятные в экологическом отношении и свободные в настоящее время от застройки (пустыри, неиспользуемые земли), расположенные вблизи жилых зон. Такие территории расположены в поселках Иноземцево, Капельница.

Следующую группу потенциальных ресурсов для жилищного строительства и объектов социальной инфраструктуры составляют существующие жилые районы, требующие завершения градостроительного формирования и имеющие возможности для выборочного нового строительства. Данные площадки расположены в г. Железноводске – в 5 микрорайоне.

Значительный ресурс составляют территории садоводческих объединений, имеющих большие по площади территории, занятые низкоплотной застройкой, но

расположенные в выгодных с градостроительной точки зрения районах города – в юго-западной части г. Железноводска.

В районе исторического центра г. Железноводска – вдоль ул. Ленина возможны мероприятия по реконструкции и выборочному новому строительству с сохранением масштаба и типа исторической застройки. В курортной зоне города возможно выборочное строительство новых санаториев. При этом требуется сохранение всех элементов культурного наследия города и следование градостроительным регламентам исторических зон Железноводска.

Резюмируя проведенный анализ территориальных ресурсов, необходимо отметить следующее:

В целом по городу, при условии осуществления вышеперечисленных видов нового жилищного строительства и реконструкции, территориальные ресурсы городского округа города-курорта Железноводска достаточны для удовлетворения потребностей в жилищном строительстве и объектах социальной сферы на период до 2041 г.

На основе анализа основных направлений развития городского округа города-курорта Железноводска, современной системы использования территории, формирующих структурно-планировочную организацию города, в проекте определено функциональное назначение территории.

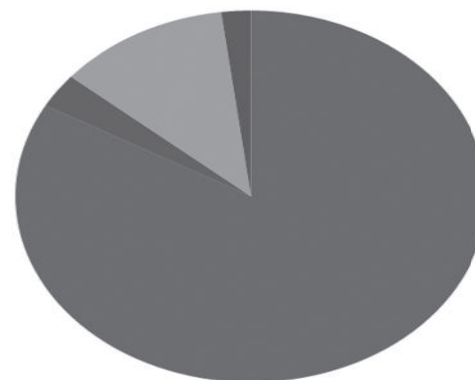
1.1 Жилые зоны

Жилые зоны предназначены для размещения объектов капитального строительства жилого назначения, а также объектов социального и коммунально-бытового назначения, объектов здравоохранения, общего образования, стоянок автомобильного транспорта, гаражей и иных объектов, связанных с проживанием граждан. В состав жилой зоны входят:

Наименование	Расчетная площадь, га	
	2021	2041
Зона застройки индивидуальными жилыми домами	679,3	842,6
Зона застройки малоэтажными жилыми домами (до 4 этажей, включая мансардный)	24,6	177,7
Зона застройки среднеэтажными жилыми домами (от 5 до 8 этажей, включая мансардный)	96,6	96,6
Зона застройки многоэтажными жилыми домами (9 этажей и более)	16,6	92,8
Итого	817,1	1200,5

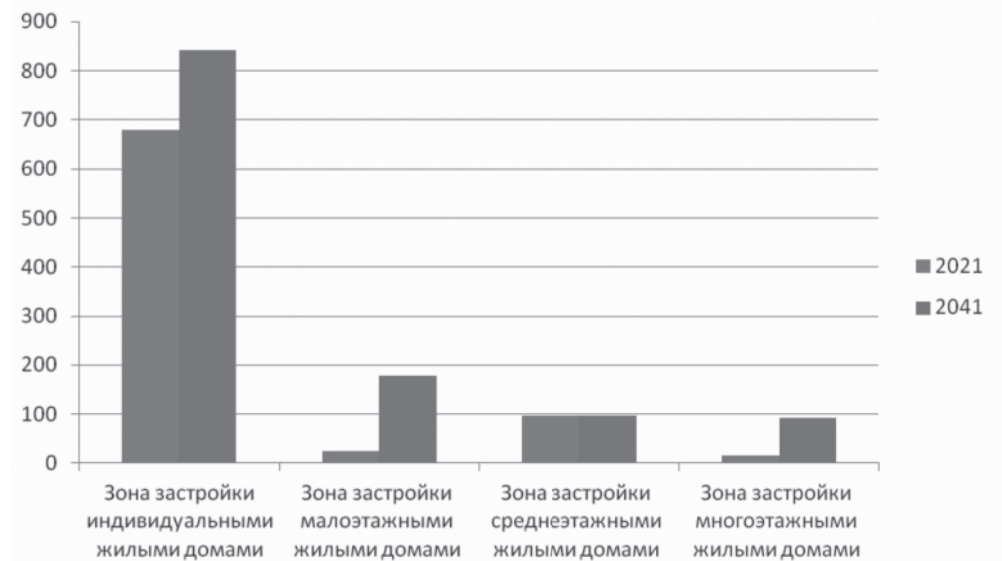
Увеличение площади жилой зоны планируется преимущественно за счет градостроительного освоения территорий п. Иноземцево, п. Капельница, х. Розы Люксембург. В городе Железноводске планируется выборочная реконструкция малоэтажной жилой застройки вдоль улицы Ленина, также высоким потенциалом обладают территории садоводческих объединений, которые в перспективе могут рассматриваться как зона индивидуальной жилой застройки.

Баланс жилых зон



- Зона застройки индивидуальными жилыми домами
- Зона застройки малоэтажными жилыми домами
- Зона застройки среднеэтажными жилыми домами
- Зона застройки многоэтажными жилыми домами

Основную долю в балансе жилых зон занимает зона индивидуальной жилой застройки, расположенная преимущественно в п. Иноземцево, п. Капельница. Многоэтажная и среднеэтажная жилая застройка в основном сосредоточена в городе Железноводске.



На перспективу планируется увеличение доли многоквартирной жилой застройки на территории п. Иноземцево и п. Капельница, что позволит разнообразить типологию жилой застройки и разместить объекты обслуживания населения во встроенно-пристроенных помещениях.

1.2 Общественно-деловые зоны

Общественно-деловые зоны предназначены для размещения объектов здравоохранения, культуры, торговли, общественного питания, социального и коммунально-бытового назначения, предпринимательской деятельности, объектов среднего профессионального и высшего образования, административных, научно-исследовательских учреждений, культурных зданий, стоянок автомобильного транспорта, объектов делового, финансового назначения, производственных объектов, иных объектов, связанных с обеспечением жизнедеятельности граждан. В перечень объектов капитального строительства, разрешенных для размещения в общественно-деловых зонах, включаются жилые дома, гостиницы, подземные или многоэтажные гаражи. В состав общественно-деловых зон входят:

Наименование	Расчетная площадь, га	
	2021	2041
Зона исторической застройки	2,8	2,8
Многофункциональная общественно-деловая зона	74,9	440,8
Зона специализированной общественной застройки	61,8	61,8
Итого	139,5	511,6

Основной прирост общественно-деловых зон планируется за счет развития многофункциональной общественно-деловой зоны на территориях перспективного развития восточнее п. Иноземцево.

1.3 Зона транспортной инфраструктуры

Зона транспортной инфраструктуры предназначена для размещения объектов транспортной инфраструктуры, объектов транспортного обслуживания, территории автовокзалов, автостанций, железнодорожного транспорта.

Зона транспортной инфраструктуры включает в себя: зону транспортной инфраструктуры; зону общего пользования.

Зона транспортной инфраструктуры предназначена для размещения объектов транспортной инфраструктуры, автомобильных дорог и придорожных полос, железнодорожных путей общего и необщего пользования, объектов транспортного обслуживания, территорий автовокзалов, автостанций, железнодорожного вокзала. Общая площадь зоны составляет 151,8 га.

Зона общего пользования предназначена для размещения объектов транспортной инфраструктуры, автомобильных дорог, пешеходных тротуаров, пешеходных переходов, бульваров, площадей, проездов, велосипедных дорожек и объектов велосипедной и инженерной инфраструктуры; придорожных стоянок (парковок) транспортных средств в границах городских улиц и дорог, некапитальных сооружений, предназначенных для охраны транспортных средств. Общая площадь зоны составляет 284,7 га.

1.4 Рекреационные зоны

Рекреационные зоны предназначены для обустройства мест занятия спортом, физической культурой, пешими или верховыми прогулками, отдыха и туризма, наблюдения за природой, пикников, охоты, рыбалки и иной деятельности, создания и ухода за городскими лесами, скверами, прудами, озерами, водохранилищами, пляжами.

Рекреационные зоны включают в себя: зону озелененных территорий общего пользования (лесопарки, парки, сады, скверы, бульвары, городские леса). Зона озелененных территорий общего пользования (лесопарки, парки, сады, скверы, бульвары, городские леса) включает в себя территории, занятые парками, лесопарками, садами, скверами, бульварами, городскими лесами, используемые и предназначенные для отдыха, туризма, занятий физической культурой и спортом и необходимой инженерной и транспортной инфраструктуры. Общая площадь зоны составляет 4729,3 га, в том числе площадь городских лесов 4247,2 га.

1.5 Курортные зоны

Основная функциональная зона курорта, формирующая образ города и обеспечивающая городу-курорту его статус. Зона предназначена для размещения объектов санаторно-курортного назначения, а также объектов вспомогательного назначения. Общая площадь зоны составляет 341,6 га.

1.6 Производственные зоны

Продолжение на стр. 2

Продолжение. Начало на стр. 1

Производственные зоны выделены с целью развития существующих территорий, предназначенных для формирования производственных комплексов, коммунальных предприятий, объектов сельскохозяйственного производства, размещения объектов делового назначения, ограниченного числа объектов обслуживания производственных и промышленных предприятий, развития инженерной и транспортной инфраструктуры. Общая площадь составляет 181,3 га.

1.7 Зоны специального назначения

Зоны специального назначения выделены с целью размещения кладбищ, мест захоронения, культовых сооружений, осуществления деятельности по производству ритуально-обрядового назначения. Так же данная зона выделена для размещения озелененных территорий специального назначения. Общая площадь зон составляет 72 га.

Зоны озелененных территорий специального назначения включают в себя: зону кладбищ; зону озелененных территорий специального назначения.

Зона кладбищ предназначена для размещения кладбищ, мемориальных парков, аллей и скверов. Общая площадь зоны составляет 31,7 га.

Зона озелененных территорий специального назначения выделена с целью размещения территорий в границах полосы отвода автомобильной дороги. Общая площадь зоны составляет 40,3 га.

1.8 Зоны сельскохозяйственного использования

Зоны сельскохозяйственного использования выделены в отношении земель, непосредственно используемых для ведения сельского хозяйства, а также в отношении земель, предназначенных для ведения садоводства, огородничества. Общая площадь зон составляет 1689,1 га.

Зоны сельскохозяйственного использования включают: Зону сельскохозяйственного использования; Зону садоводческих или огороднических некоммерческих объединений граждан; Производственную зону сельскохозяйственных предприятий.

Зоны сельскохозяйственного использования выделены в отношении земель, непосредственно используемых для ведения сельского хозяйства и занятых объектами сельскохозяйственного назначения. Общая площадь зон составляет 1210,8 га.

Зона садоводческих или огороднических некоммерческих объединений граждан предназначена для ведения садоводства, огородничества и отдыха в индивидуальном (семейном) порядке, для строительства сооружений, как сезонного, так и круглогодичного использования. Общая площадь зоны составляет 348,2 га.

Производственная зона сельскохозяйственных предприятий предназначена для размещения производственных объектов сельскохозяйственного назначения. Общая площадь зоны составляет 130,2 га.

1.9 Зона инженерной инфраструктуры

Зона предназначена для размещения объектов инженерной инфраструктуры, объектов коммунального назначения. Общая площадь зоны 12 га.

2.0 Зона режимных территорий

Зона режимных территорий предназначена для размещения учреждений, объектов, в отношении которых устанавливается особый режим использования. Общая площадь – 42 га.

ГЛАВА II ТЕХНИКО-ЭКОНОМИЧЕСКИЕ ПОКАЗАТЕЛИ ПРОЕКТА

Таблица 1

Технико-экономические показатели генерального плана

Table with 5 columns: № п/п, Показатель, Единица измерения, Современное состояние 2021 год, Состояние на 2041 год. Contains detailed indicators for population, education, healthcare, culture, sports, and infrastructure.

Table with 5 columns: Object name, Unit, Value, Unit, Value. Shows data for 'ООО «ОБЪЕДИНЕНИЕ КОТЕЛЬНЫХ КУРОРТА»'.

ГЛАВА III СВЕДЕНИЯ О ВИДАХ, НАЗНАЧЕНИИ И НАИМЕНОВАНИЯХ ПЛАНИРУЕМЫХ ДЛЯ РАЗМЕЩЕНИЯ ОБЪЕКТОВ ФЕДЕРАЛЬНОГО И РЕГИОНАЛЬНОГО ЗНАЧЕНИЯ ГОРОДСКОГО ОКРУГА, ИХ ОСНОВНЫЕ ХАРАКТЕРИСТИКИ, МЕСТОПОЛОЖЕНИЕ, А ТАКЖЕ ХАРАКТЕРИСТИКИ ЗОН С ОСОБИМИ УСЛОВИЯМИ ИСПОЛЬЗОВАНИЯ ТЕРРИТОРИЙ В СЛУЧАЕ, ЕСЛИ УСТАНОВЛЕНИЕ ТАКИХ ЗОН ТРЕБУЕТСЯ В СВЯЗИ С РАЗМЕЩЕНИЕМ ДАННЫХ ОБЪЕКТОВ

Таблица 2

СВЕДЕНИЯ о видах, назначении и наименованиях объектов федерального значения, планируемых для размещения на территории города-курорта Железноводск, объектов федерального значения, предусмотренных вышестоящими документами территориального планирования, программными документами федерального уровня, их основные характеристики

Table with 7 columns: № п/п, Назначение объекта, Наименование документа, Наименование мероприятия, Краткая характеристика объекта, Срок реализации, Местоположение объекта, Зоны с особыми условиями использования территории. Lists infrastructure projects like power grid expansion and road reconstruction.

Таблица 3

СВЕДЕНИЯ о видах, назначении и наименованиях объектов регионального значения, планируемых для размещения на территории города-курорта Железноводск, предусмотренных вышестоящими документами территориального планирования, программными документами регионального уровня, их основные характеристики

Table with 8 columns: № п/п, Назначение объекта, Наименование документа, Наименование объекта, Краткая характеристика объекта, Срок реализации, Местоположение объекта, Зоны с особыми условиями использования территории. Lists regional projects like water supply systems and educational facilities.

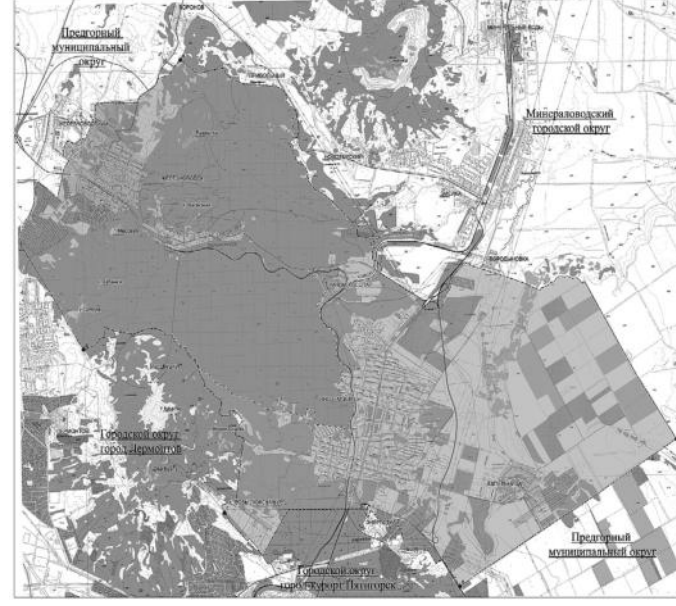
Карта планируемого размещения объектов местного значения, относящихся к области водоснабжения и водоотведения



УТВЕРЖДЕНО решением Думы города-курорта Железноводска Ставропольского края от 16 августа 2022 года № 96-VI

- Условные обозначения: ГРАНИЦЫ, ОБЪЕКТЫ ВОДОСНАБЖЕНИЯ, ОБЪЕКТЫ ВОДООТВЕДЕНИЯ, ПЛАНИРОВОЧНАЯ СТРУКТУРА

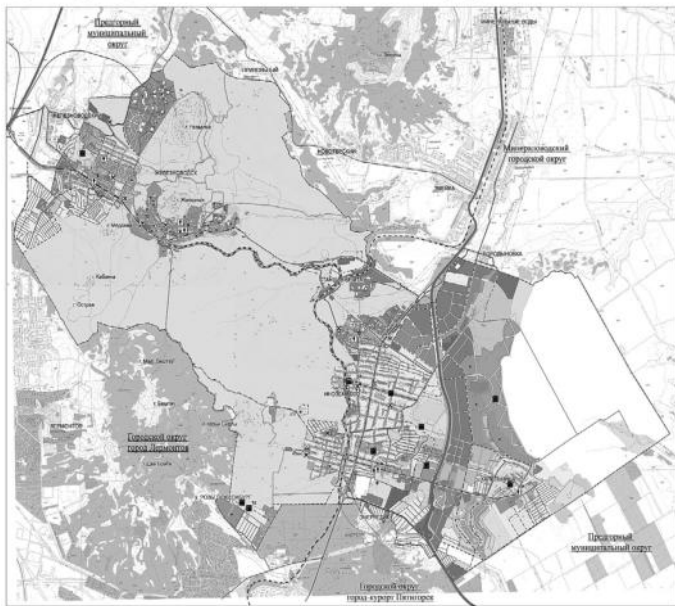
Карта границ населенных пунктов, входящих в состав городского округа



УТВЕРЖДЕНО решением Думы города-курорта Железноводска Ставропольского края от 16 августа 2022 года № 96-VI

- Условные обозначения: ГРАНИЦЫ, ТЕРРИТОРИИ

Карта планируемого размещения объектов местного значения в области культуры



УТВЕРЖДЕНО решением Думы города-курорта Железноводска Ставропольского края от 16 августа 2022 года № 96-VI

- Условные обозначения: ГРАНИЦЫ, ОБЪЕКТЫ КУЛЬТУРЫ И ИСКУССТВА, ОБЪЕКТЫ САМОСТОЯТЕЛЬНОГО НАЗНАЧЕНИЯ, ОБЪЕКТЫ РЕКРЕАЦИИ

Карта планируемого размещения объектов местного значения в области здравоохранения



УТВЕРЖДЕНО решением Думы города-курорта Железноводска Ставропольского края от 16 августа 2022 года № 96-VI

- Условные обозначения: ГРАНИЦЫ, ОБЪЕКТЫ ЗДРАВООХРАНЕНИЯ, ОБЪЕКТЫ САМОСТОЯТЕЛЬНОГО НАЗНАЧЕНИЯ

Карта планируемого размещения объектов местного значения в области образования



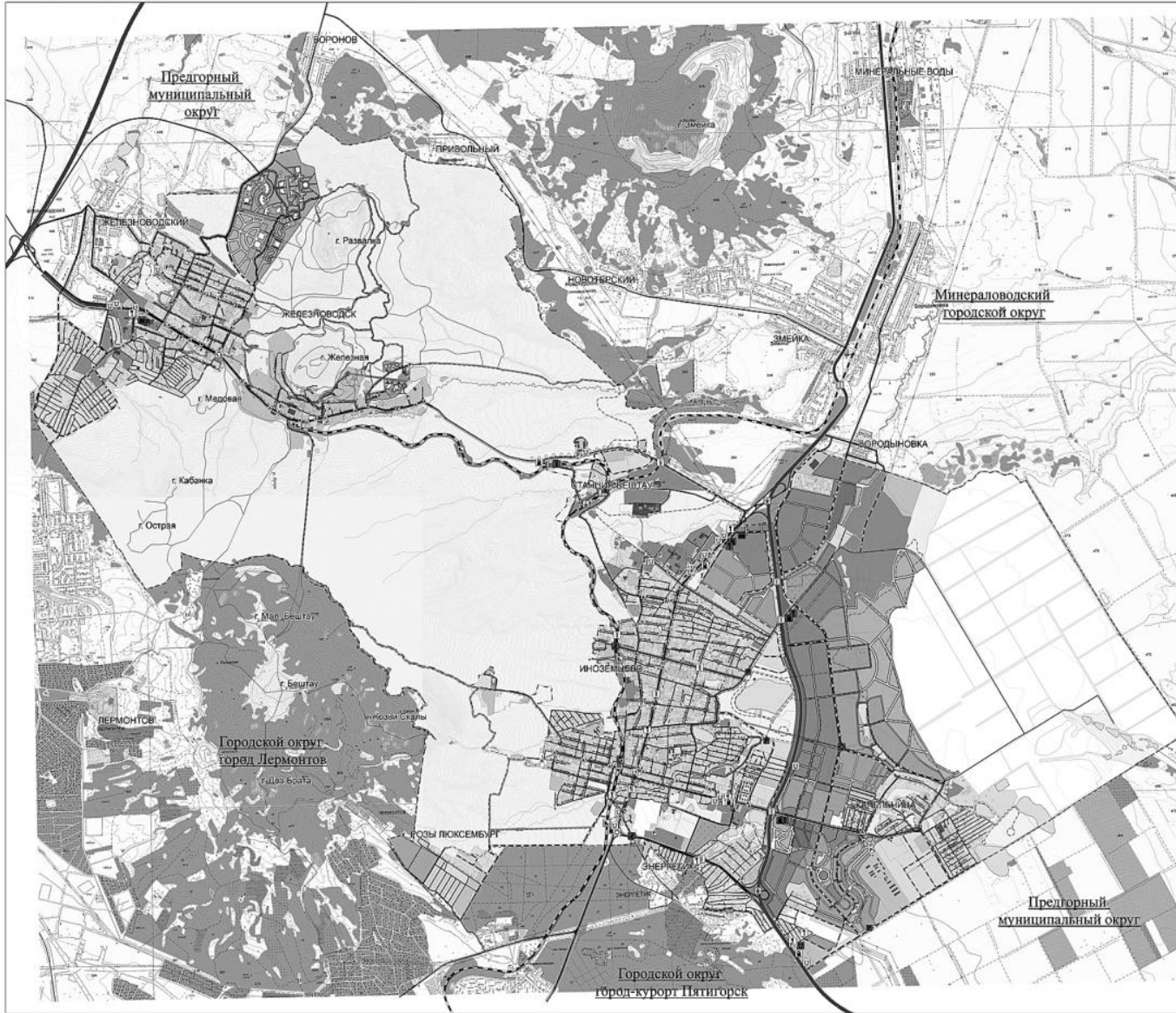
УТВЕРЖДЕНО решением Думы города-курорта Железноводска Ставропольского края от 16 августа 2022 года № 96-VI

Table with columns for 'Условные обозначения' (Legend) and 'Объекты образования в городе' (Education objects in the city), listing various educational institutions and their details.

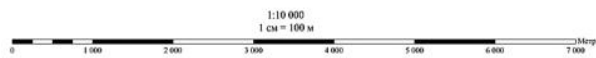
Карта планируемого размещения объектов транспортной инфраструктуры и автомобильных дорог местного значения



УТВЕРЖДЕНО
решением Думы города-курорта
Железноводска Ставропольского края
От 16 августа 2022 года № 96-VI



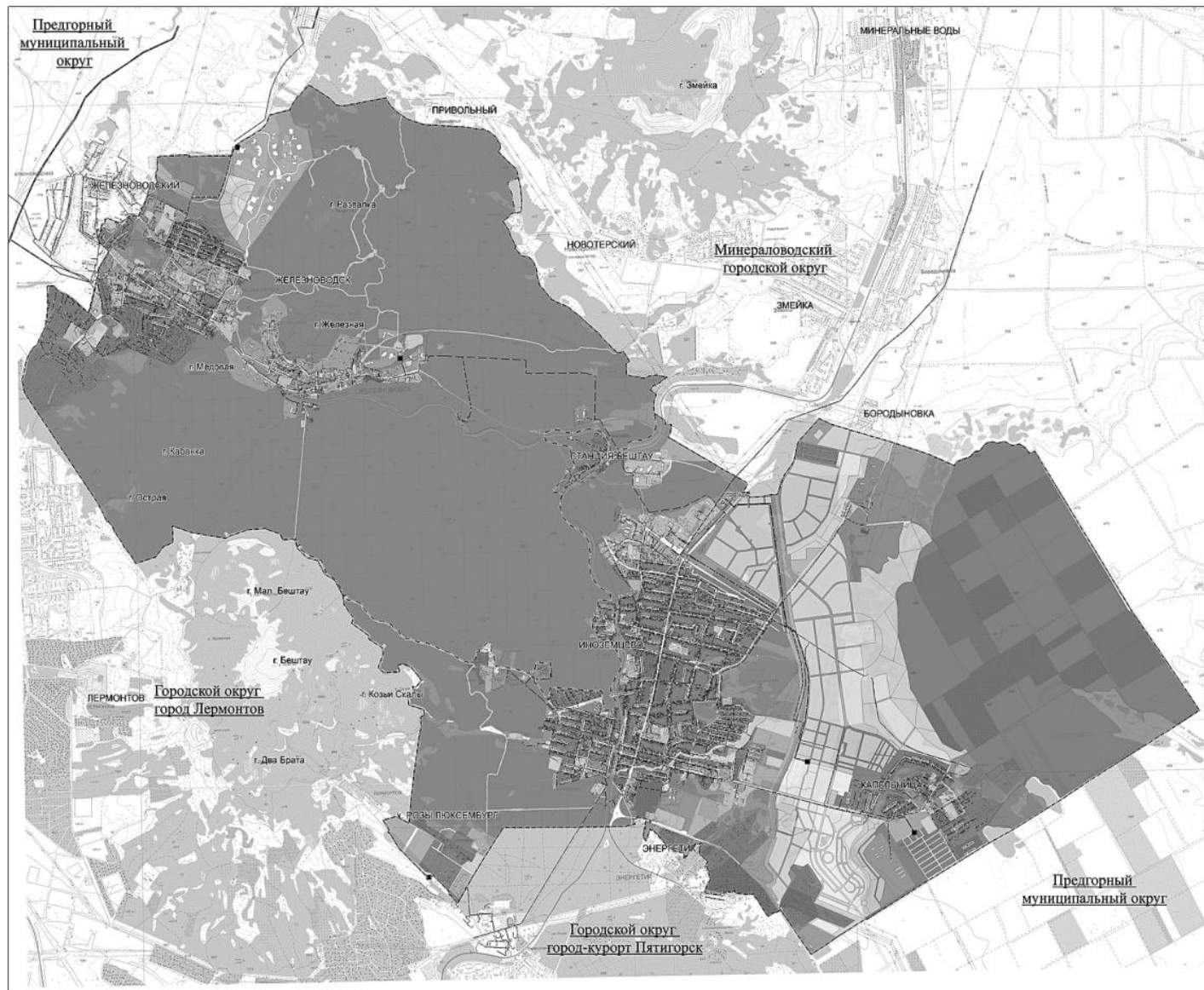
- Условные обозначения**
- ГРАНИЦЫ**
- Граница городского округа
 - Граница населенного пункта
- АВТОМОБИЛЬНЫЙ ТРАНСПОРТ**
- ОБЪЕКТЫ ТРАНСПОРТНОЙ ИНФРАСТРУКТУРЫ**
- проект реконстр. сущест.
- Транспортная развязка в разных уровнях федерального значения
 - Транспортная развязка в одном уровне местного значения
 - Мостовое сооружение федерального значения
 - Мостовое сооружение местного значения
 - Автовокзал местного значения
 - Автобусный парк местного значения
 - Пешеходный переход местного значения
 - Станция автозаправочная местного значения
 - Станция технического обслуживания местного значения
 - Станция технического обслуживания местного значения
 - Стоянка (парковка) автомобилей местного значения
 - Остановки общественного транспорта
- ВНЕШНИЙ ТРАНСПОРТ**
- Автомобильная дорога федерального значения
 - Автомобильная дорога местного значения
- УЛИЧНО-ДОРОЖНАЯ СЕТЬ**
- Магистральная улица общегородского значения
 - Магистральная улица районного значения
 - Улицы и дороги местного значения
 - Основные пешеходные направления
 - Пешеходные маршруты
 - Основные велосипедные направления
 - Линии движения общественного транспорта
 - Планируемое уличное освещение автомобильной дороги
 - Мероприятие по благоустройству территории и регулированию застройки вдоль автомобильной дороги в г. Железноводск
 - Организация защитных сооружений от шумового воздействия
- ЖЕЛЕЗНОДОРОЖНЫЙ ТРАНСПОРТ**
- Железнодорожная станция
 - Остановочный пассажирский железнодорожный пункт
 - Железнодорожный переезд местного значения
 - Железнодорожный путь общего пользования



Карта планируемого размещения объектов местного значения в области газоснабжения

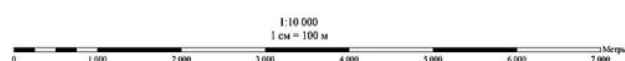


УТВЕРЖДЕНО
решением Думы города-курорта
Железноводска Ставропольского края
От 16 августа 2022 года № 96-VI



- Условные обозначения**
- ГРАНИЦЫ**
- Граница городского округа
 - Граница населенного пункта
- ОБЪЕКТЫ ГАЗОСНАБЖЕНИЯ**
- Газораспределительная станция (ГРС) существующая местного значения
 - Пункт редуцирования газа (ПРГ) планируемый к размещению местного значения
 - Магистральный газопровод существующий
 - Газопровод распределительный среднего давления существующий
 - Газопровод распределительный среднего давления планируемый к размещению*
 - Газопровод распределительный низкого давления существующий

* - планируемые к размещению распределительные газопроводы среднего давления за пределами муниципального образования города-курорта Железноводска не отображены на картографических материалах



Карта планируемого размещения объектов местного значения, относящиеся к области теплоснабжения

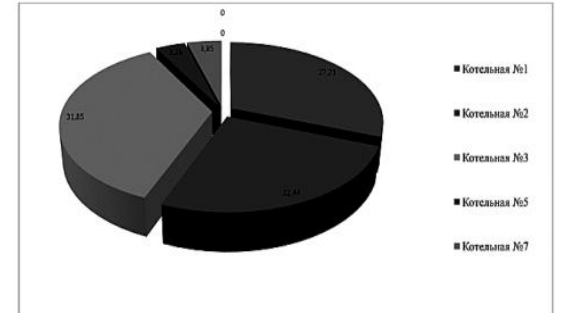


УТВЕРЖДЕНО
решением Думы города-курорта
Железноводска Ставропольского края
От 16 августа 2022 года № 96-VI

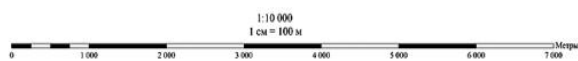
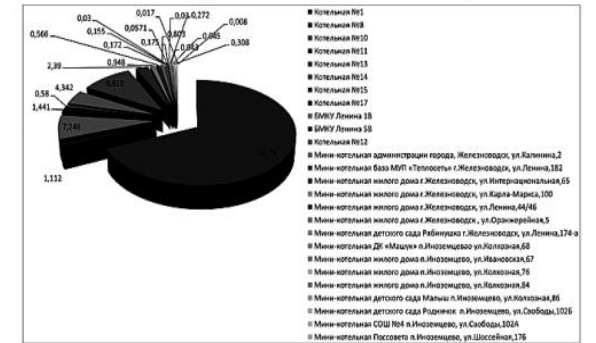


- Условные обозначения**
- ГРАНИЦЫ**
- Граница городского округа
 - Граница населенного пункта
- ОБЪЕКТЫ ТЕПЛОСНАБЖЕНИЯ**
- Источник тепловой энергии существующий местного значения
 - Источник тепловой энергии планируемый к размещению местного значения
 - Источник тепловой энергии планируемый к реконструкции местного значения
 - Теплопровод распределительный (квартирный) существующий

Отношение тепловых нагрузок на отопление и ГВС по источникам тепловой энергии ООО «Объединение гостиниц курорта».



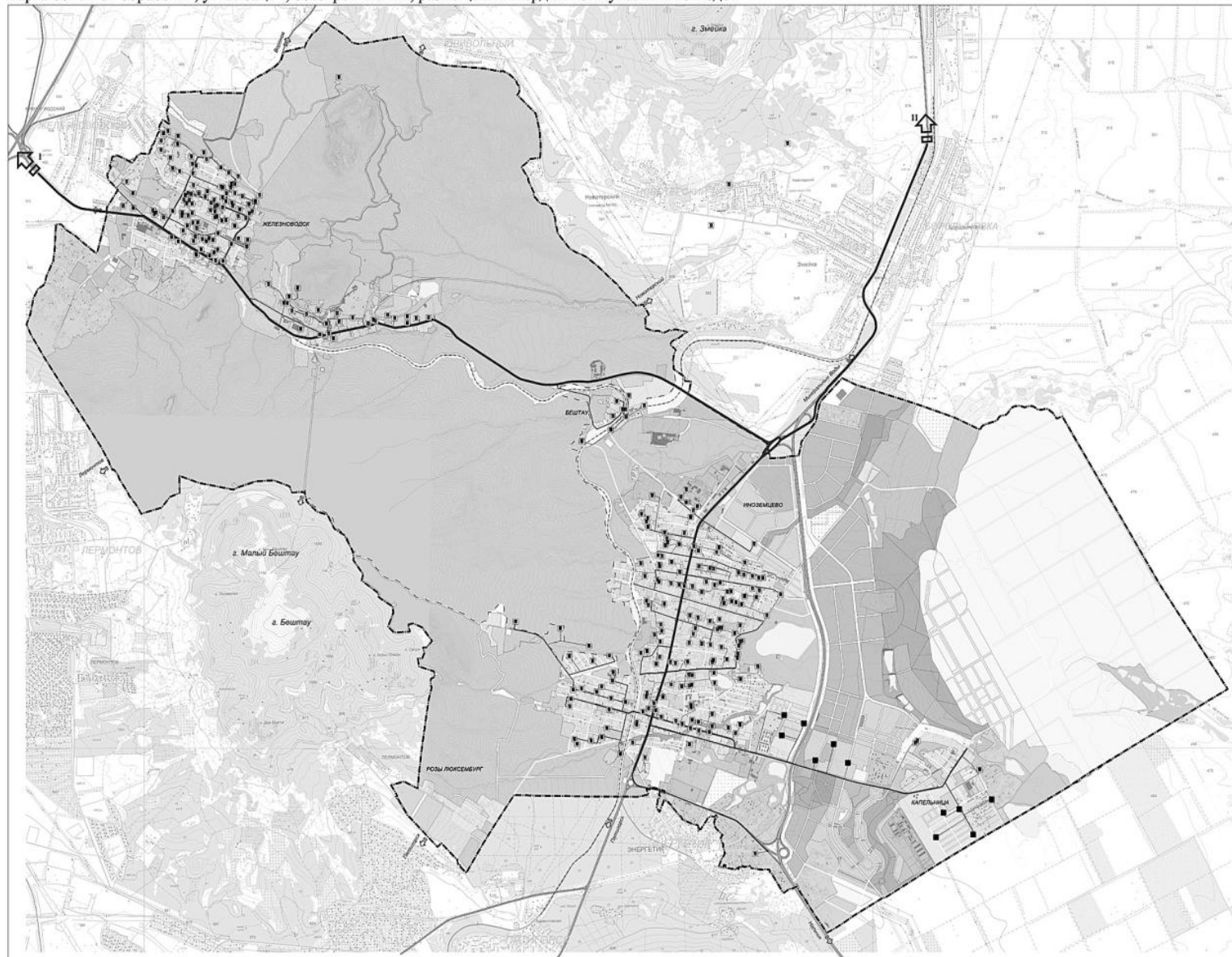
Отношение тепловых нагрузок на отопление и ГВС по источникам тепловой энергии МУП «Теплосеть».



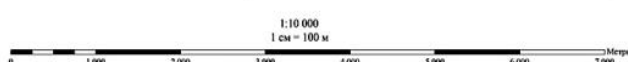
Карта объектов обработки, утилизации, обезвреживания, размещения твердых коммунальных отходов



УТВЕРЖДЕНО
решением Думы города-курорта
Железноводска Ставропольского края
От 16 августа 2022 года № 96-VI



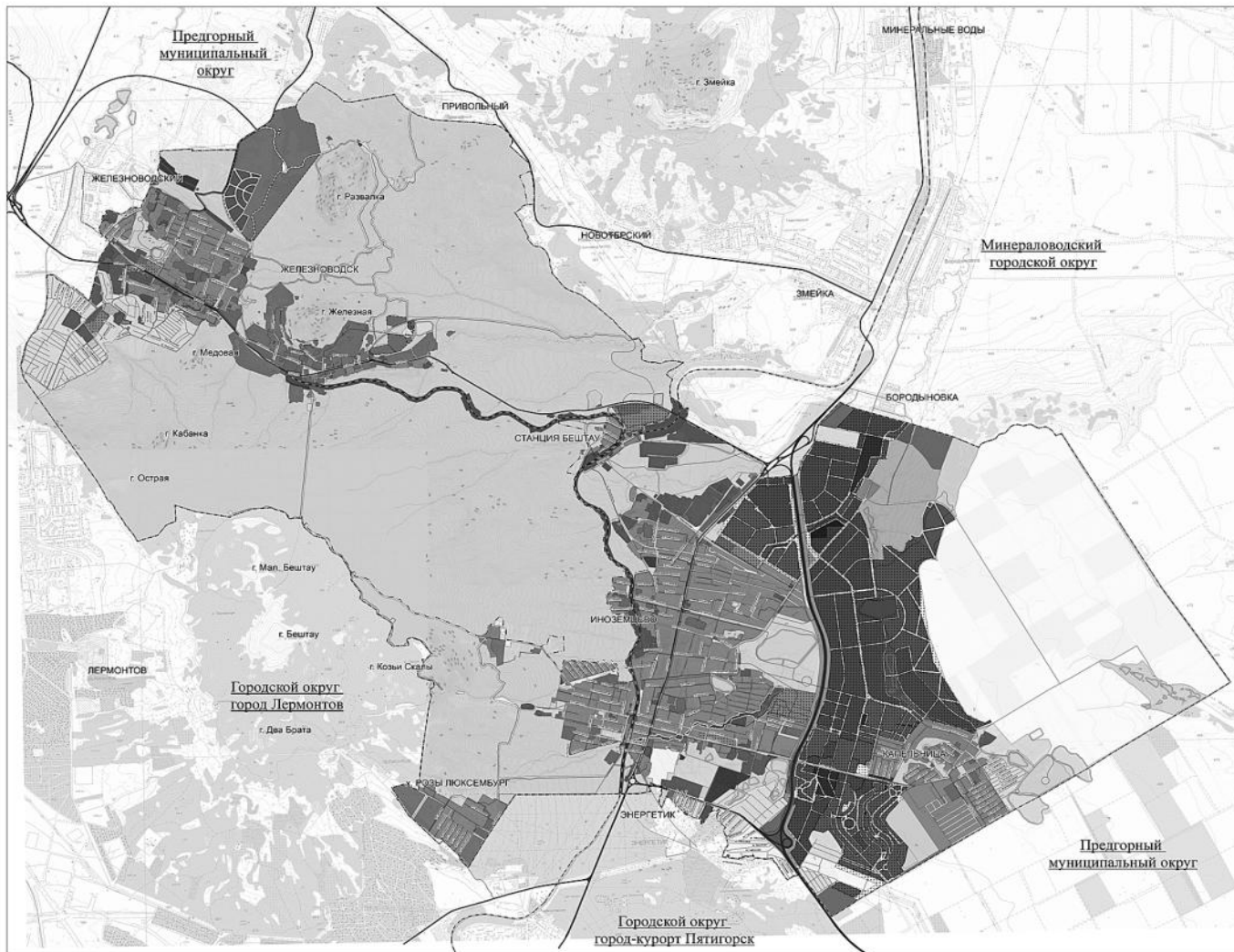
- УСЛОВНЫЕ ОБОЗНАЧЕНИЯ**
- Граница городского округа
- Граница населенного пункта
- Места (зона) вывоза твердых коммунальных отходов
- Места (зона) вывоза твердых коммунальных отходов планируемые к реализации
- И) МСС ООО «Соревнования и переделки»:
- Ставропольский край, Пресновский район, 9-й км Березовского шоссе в границах зоны СВК «Юго-запад Тельмановский сельсовет»
Полномочия ТКО: ООО «Аргус»:
- Ставропольский край, Пресновский район, 9-й км Березовского шоссе в границах зоны СВК «Юго-запад Тельмановский сельсовет»
- II) МСС ООО «Соревнования и переделки»:
- Ставропольский край, Минераловодский район, пос. Зипуновский, ул. Луговая, д. №27, площадь в 6,4 га на территории на территории на соревнованиях.
Полномочия ТКО: ООО «Аргус»:
- Ставропольский край, Минераловодский район, 2700 м севернее хвоста Шаровки, в 12 км севернее г. Минеральные Воды, в границах АЗС «Промтехсервис»



Карта функциональных зон города-курорта Железноводска



УТВЕРЖДЕНО
решением Думы города-курорта
Железноводска Ставропольского края
От 16 августа 2022 года № 96-VI



- Условные обозначения**
- ГРАНИЦЫ**
- Граница городского округа
 - Граница населенного пункта
- ФУНКЦИОНАЛЬНЫЕ ЗОНЫ**
- Жилые зоны
 - Зона инженерной инфраструктуры
 - Зона кладбищ
 - Зона озелененных территорий общего пользования (лесопарки, парки, сады, скверы, бульвары, городские леса)
 - Зона озелененных территорий специального назначения
 - Зона режимных территорий
 - Зона садоводческих или огороднических некоммерческих объединений граждан
 - Общественно-деловые зоны
 - Курортная зона
 - Зона транспортной инфраструктуры
 - Зона общего пользования
 - Зоны сельскохозяйственного использования
 - Производственная зона сельскохозяйственных предприятий
 - Производственная зона
 - Территория комплексного развития, включая территории, подлежащие комплексному освоению, в том числе в целях строительства жилья экономического класса, территории размещения земельных участков
 - Территория, подлежащая градостроительному преобразованию (развитие застроенных территорий)
- ОСОБАЯ ЭКОНОМИЧЕСКАЯ ЗОНА**
- Туристско-рекреационная особая экономическая зона планируемая к размещению

Карта планируемого размещения объектов местного значения в области электроснабжения



УТВЕРЖДЕНО
решением Думы города-курорта
Железноводска Ставропольского края
От 16 августа 2022 года № 96-VI



- Условные обозначения**
- ГРАНИЦЫ**
- Граница городского округа
 - Граница населенного пункта
- ОБЪЕКТЫ ЭЛЕКТРОСНАБЖЕНИЯ**
- Электрическая подстанция 330 кВ "Машук" существующая
 - Электрическая подстанция 110/35/10 кВ "Железноводск" существующая
 - Электрическая подстанция 110/10 кВ "Иноземцево-2" существующая
 - Электрическая подстанция 35/10 кВ "Иноземцево" существующая
 - Распределительный пункт планируемый к размещению*
 - Линии электропередачи 330 кВ планируемые к реконструкции**
 - Линии электропередачи 330 кВ существующие
 - Линии электропередачи 110 кВ существующие
 - Линии электропередачи 35 кВ существующие
 - Линии электропередачи 10 кВ существующие
 - Кабельные линии электропередачи 10 кВ существующие
 - Показатели планируемого энергопотребления (ориентировочно)
- * - Для обеспечения бесперебойного электроснабжения г. Железноводска планируется оснащение инженерными сетями в области электроснабжения с установкой двух РП 10 кВ, суммарной пропускной способностью 30 мВт. Питание планируемых РП предусмотреть от двух и более питающих центров для обеспечения надежного электроснабжения.
- ** - Для обеспечения бесперебойного электроснабжения г. Железноводска планируется оснащение инженерными сетями в области электроснабжения с установкой двух РП 10 кВ, суммарной пропускной способностью 30 мВт. Питание планируемых РП предусмотреть от двух и более питающих центров для обеспечения надежного электроснабжения.
- ** - планируемые к реконструкции объекты электроснабжения за пределами муниципального образования города-курорта Железноводска отображены в соответствии с схемой территориального планирования Российской Федерации в области энергетики

УЧРЕДИТЕЛЬ: Муниципальное унитарное предприятие «Редакция газеты «Железноводские ведомости» города-курорта Железноводска Ставропольского края
И.О. ГЛАВНОГО РЕДАКТОРА
Ю.Н. НЕБЫШИНЕЦ

АДРЕС УЧРЕДИТЕЛЯ, ИЗДАТЕЛЯ И РЕДАКЦИИ:
357400, ЖЕЛЕЗНОВОДСК, УЛ. СЕМАШКО, 13.
ТЕЛЕФОНЫ: 4-98-72, 4-94-22 (бухгалтерия).
E-mail: zhel.vedomosti@mail.ru

ГАЗЕТА ЗАРЕГИСТРИРОВАНА УПРАВЛЕНИЕМ ФЕДЕРАЛЬНОЙ СЛУЖБЫ ПО НАДЗОРУ В СФЕРЕ СВЯЗИ, ИНФОРМАЦИОННЫХ ТЕХНОЛОГИЙ И МАССОВЫХ КОММУНИКАЦИЙ ПО СЕВЕРО-КАВКАЗСКОМУ ФЕДЕРАЛЬНОМУ ОКРУГУ 5.02.2014 Г. СВИДЕТЕЛЬСТВО: СЕРИЯ ПИ, №ТУ 26-00531.

ОТПЕЧАТАНО В АО «ИЗДАТЕЛЬСТВО «КАВКАЗСКАЯ ЗДРАВНИЦА»:
357310, МИНЕРАЛЬНЫЕ ВОДЫ, УЛ. 50 ЛЕТ ОКТЯБРЯ, 67.

ТИРАЖ ГАЗЕТЫ – 1100 ЭКЗ. ПОДПИСНОЙ ИНДЕКС 84738. ЦЕНА СВОБОДНАЯ. ТИРАЖ ПРИЛОЖЕНИЯ – 110 ЭКЗ. ПОДПИСНОЙ ИНДЕКС 84739. ЦЕНА СВОБОДНАЯ.

Коммерческая информация публикуется с пометкой «На правах рекламы» или «Реклама». Рукописи не рецензируются и не возвращаются. Ответственность за содержание и достоверность сведений в газетных материалах и объявлениях несут авторы. Их точка зрения не всегда может совпадать с позицией редакции.

Подписано в печать: по графику – 12.30, фактически – 12.30.
Дата выхода в свет: 18.08.2022 г.

Заказ №226524